

Dell Latitude E6520 – Brugervejledning

Forordningsmodel P15G
Forordningstype P15G001



Bemærk, Forsigtig, og Advarsel



BEMÆRK: BEMÆRK: angiver vigtige oplysninger om, hvordan du bruger computeren optimalt.



FORSIGTIG: **FORSIGTIG** angiver mulig skade på hardware eller tab af data, hvis anvisningerne ikke bliver fulgt.



ADVARSEL: **ADVARSEL** angiver risiko for tingskade, legemsbeskadigelse eller død.

Oplysningerne i denne udgivelse kan ændres uden varsel.

© 2011 Dell Inc. Alle rettigheder forbeholdes.

Enhver form for gengivelse af disse materialer uden skriftlig tilladelse fra Dell Inc. er strengt forbudt.

Varemærker, som bliver anvendt i dette dokument: Dell™, DELL-logoet, Dell Precision™, Precision ON™, ExpressCharge™, Latitude™, Latitude ON™, OptiPlex™, Vostro™ og Wi-Fi Catcher™ er varemærker, som tilhører Dell Inc. Intel®, Pentium®, Xeon®, Core™, Atom™, Centrino® og Celeron® er registrerede varemærker eller varemærker, som tilhører Intel Corporation i USA og andre lande. AMD® er et registreret varemærke og AMD Opteron™, AMD Phenom™, AMD Sempron™, AMD Athlon™, ATI Radeon™ og ATI FirePro™ er varemærker, som tilhører Advanced Micro Devices, Inc. Microsoft®, Windows®, MS-DOS®, Windows Vista®, Windows Vista start.knappen og Office Outlook® er enten varemærker eller registrerede varemærker, som tilhører Microsoft Corporation i USA og/eller andre lande. Blu-ray Disc™ er et varemærke, som ejes af Blu-ray Disc Association (BDA) og er udstedt i licens til brug på diske og afspiller. Mærket med ordene Bluetooth® er et registreret varemærke og ejes af Bluetooth® SIG, Inc. og al brug af nærværende mærke af Dell Inc. er iht. licens. Wi-Fi® er et registreret varemærke, som ejes af Wireless Ethernet Compatibility Alliance, Inc.

Andre varemærker og firmanavne kan være brugt i dette dokument til at henvise til enten de fysiske eller juridiske personer, som gør krav på mærkerne og navnene, eller til deres produkter. Dell Inc. frasiger sig enhver form for ejendomsret til andre varemærker og -navne, som ikke tilhører Dem.

2011 – 07

Rev. A00

Indholdsfortegnelse

Bemærk, Forsigtig, og Advarsel	2
Kapitel 1: Sådan arbejder du med computeren	9
Før du udfører arbejde på computerens indvendige dele.....	9
Anbefalede værktøjer.....	11
Sådan slukker du computeren.....	11
Efter du har udført arbejde på computerens indvendige dele.....	11
Kapitel 2: SD-kort (Secure Digital)	13
Sådan fjernes SD-kortet (Secure Digital).....	13
Sådan Installeres SD-kortet (Secure Digital).....	13
Kapitel 3: ExpressCard	15
Sådan fjernes ExpressCard.....	15
Sådan installeres ExpressCard.....	15
Kapitel 4: Modemstikproppen	17
Sådan fjernes modemstikproppen.....	17
Sådan installeres modemstikproppen.....	17
Kapitel 5: Batteri	19
Sådan fjernes batteriet.....	19
Sådan installeres batteriet.....	19
Kapitel 6: SIM-kort (Subscriber Identity Module)	21
Sådan fjernes SIM-kortet (Subscriber Identity Module).....	21
Sådan installeres SIM-kortet (Subscriber Identity Module).....	21
Kapitel 7: Harddisk	23
Sådan fjernes harddisken.....	23

Sådan installeres harddisken.....	24
Kapitel 8: Optisk drev.....	25
Sådan fjernes det optiske drev.....	25
Sådan installeres det optiske drev.....	27
Kapitel 9: Bunddæksel.....	29
Sådan fjernes bunddækslet.....	29
Sådan installeres bunddækslet.....	30
Kapitel 10: Hukommelse.....	31
Sådan fjernes hukommelsen.....	31
Sådan installeres hukommelsen.....	32
Kapitel 11: Bluetooth-kort.....	33
Sådan fjernes Bluetooth-kortet.....	33
Sådan installeres Bluetooth-kortet.....	34
Kapitel 12: Knapcellebatteri.....	35
Sådan fjernes knapcellebatteriet.....	35
Sådan installeres knapcellebatteriet.....	35
Kapitel 13: Modemkort.....	37
Sådan fjernes modemkortet.....	37
Sådan installeres modemkortet.....	38
Kapitel 14: Modemstik.....	39
Sådan fjernes modemstikket.....	39
Sådan installeres modemstikket.....	41
Kapitel 15: Kort til trådløst lokalnetværk (Wireless Local Area Network – WLAN).....	43
Sådan fjernes kort til trådløst lokalnetværk (Wireless local area network – WLAN).....	43
Sådan installeres kort til trådløst lokalnetværk (Wireless Local Area Network – WLAN).....	44

Kapitel 16: Kort til trådløst wide area network (Wireless Wide Area Network – WWAN)	45
Sådan fjernes kort til trådløst wide area network (Wireless Wide Area Network – WWAN).....	45
Sådan installeres kort til trådløst wide area network (Wireless Wide Area Network – WWAN).....	46
Kapitel 17: Strømskik	47
Sådan fjernes strømskikket.....	47
Sådan installeres strømskikket.....	48
Kapitel 18: Kølelegeme	49
Sådan fjernes kølelegemet.....	49
Sådan installeres kølelegemet	50
Kapitel 19: Processor	51
Sådan fjernes processoren.....	51
Sådan installeres processoren.....	52
Kapitel 20: Tastaturramme	53
Sådan fjernes tastaturrammen.....	53
Sådan installeres tastaturrammen.....	54
Kapitel 21: Tastatur	55
Sådan fjernes tastaturet.....	55
Sådan installeres tastaturet.....	57
Kapitel 22: Håndledsstøtte	59
Sådan fjernes håndledsstøtten.....	59
Sådan installeres håndledsstøtten.....	60
Kapitel 23: Chipkortlæser	63
Sådan fjernes chipkortlæseren.....	63
Sådan installeres chipkortlæseren.....	64

Kapitel 24: Kasette til ExpressCard.....	65
Sådan fjernes ExpressCard-kassetten.....	65
Sådan installeres ExpressCard-kassetten.....	66
Kapitel 25: Kort til den trådløse kontakt.....	67
Sådan fjernes kortet til den trådløse kontakt.....	67
Sådan installeres kortet til den trådløse kontakt.....	68
Kapitel 26: Bundkort.....	69
Sådan fjernes bundkortet.....	69
Sådan installeres bundkortet.....	72
Kapitel 27: Højtaler.....	75
Sådan fjernes højtalerne.....	75
Sådan installeres højtalerne.....	77
Kapitel 28: Input-/Outputpanel.....	79
Sådan fjernes Input/Output (I/O)-panelet.....	79
Sådan installeres Input/Output (I/O)-panelet.....	81
Kapitel 29: Skærmmodul.....	83
Sådan fjernes skærmmodulet.....	83
Sådan installeres skærmmodulet.....	86
Kapitel 30: Skærmramme.....	87
Sådan fjernes skærmrammen.....	87
Sådan installeres skærmrammen.....	87
Kapitel 31: Skærmpanel.....	89
Sådan fjernes skærmpanelet.....	89
Sådan installeres skærmpanelet.....	90
Kapitel 32: Kamera.....	91
Sådan fjernes kameraet.....	91

Sådan installeres kameraet.....	92
Kapitel 33: Specifikationer.....	93
Tekniske specifikationer.....	93
Kapitel 34: System Setup (Systeminstallation).....	99
System Setup (Systeminstallation) Oversigt.....	99
Adgang til systeminstallationsprogrammet.....	99
Menupunkter i System Setup (Systeminstallation).....	99
Kapitel 35: Diagnosticering.....	113
Statusindikatorer for enhed.....	113
Indikatorer for batteristatus.....	113
LED-fejlkoder.....	113
Kapitel 36: Kontakt Dell.....	117
Kontakt Dell.....	117


Sådan arbejder du med computeren


1

Før du udfører arbejde på computerens indvendige dele


Følg nedenstående sikkerhedsretningslinjer for at beskytte computeren mod potentielle skader og af hensyn til din egen sikkerhed. Hvis intet andet er angivet bygger hver fremgangsmåde i dette dokument på følgende forudsætninger:


- Du har udført trinnene i Sådan arbejder du med computeren.
- Du har læst sikkerhedsoplysningerne, som fulgte med computeren.
- En komponent kan genmonteres eller – hvis købt separat – installeres ved at udføre fjernelsesproceduren i omvendt rækkefølge.


 **ADVARSEL:** Før du udfører arbejde på computerens indvendige dele, skal du læse de sikkerhedsoplysninger, der fulgte med computeren. Du kan finde yderligere oplysninger om best practices for sikkerhed på webstedet Regulatory Compliance på www.dell.com/regulatory_compliance.

 **FORSIGTIG:** Mange reparationer kan kun udføres af en certificeret servicetekniker. Du bør kun udføre fejlfinding og enkle reparationer, hvis de er godkendt i produktokumentationen eller som er anvist af vores online- eller telefonbaserede service- og supportteam. Skader, der skyldes servicering, der ikke er godkendt af Dell, dækkes ikke af garantien. Læs og følg sikkerhedsinstruktionerne, der blev leveret sammen med produktet.

 **FORSIGTIG:** For at undgå elektrostatisk afladning bør du jorde dig selv ved hjælp af en jordingsrem eller ved jævnlige at røre ved en umalet metaloverflade (f.eks. et stik på computerens bagside).

 **FORSIGTIG:** Komponenter og kort skal behandles forsigtigt. Rør ikke ved kortenes komponenter eller kontaktområder. Hold et kort i kanterne eller i dets metalbeslag. Hold en komponent som f.eks. en processor ved dens kanter og ikke ved dens ben.

 **FORSIGTIG:** Når du frakobler et kabel, skal du tage fat i dets stik eller dets trækflig og ikke i selve kablet. Nogle kabler har stik med låsetappe. Hvis du frakobler et sådant kabel, bør du trykke på låsetappene, før du frakobler kablet. Når du trækker stik fra hinanden, skal du sikre at de flugter for at undgå at bøje stikkets ben. Du bør også sikre dig, at begge stik sidder rigtigt og flugter med hinanden, inden du sætter et kabel i.


 **BEMÆRK:** Computerens og visse komponenters farve kan afvige fra, hvad der vist i dette dokument.

Inden du udfører arbejde på computerens indvendige dele, skal du benytte følgende fremgangsmåde for at forebygge skader på computeren.

1. Sørg for, at arbejdsoverfladen er jævn og ren for at forhindre, at computerdækslet bliver ridset.
2. Sluk computeren (se *Sådan slukkes computeren*).
3. Hvis computeren er tilsluttet en dockingenhed (tildocked) som f.eks. den valgfrie Media Base eller Batteriskive, skal du fradocke den.

 **FORSIGTIG:** Frakobl, for at frakoble et netværkskabel, først kablet fra computeren, og frakobl det derefter fra netværksenheten.

4. Frakobl alle netværkskabler fra computeren.
5. Tag stikkene til computeren og alle tilsluttede enheder ud af stikkontakterne.
6. Luk skærmen og vend computeren om på et fladt arbejdsunderlag.

 **BEMÆRK:** For at undgå at beskadige bundkortet skal du fjerne det primære batteri, inden du servicerer computeren.

7. Fjern det primære batteri (se *Batteri*).
8. Vend computeren om igen.
9. Åbn skærmen.
10. Tryk på tænd/sluk-knappen for at jorde bundkortet.

 **FORSIGTIG:** For at sikre dig imod elektriske stød skal du altid tage computeren ud af stikkontakten, før du åbner skærmen.

- △ **FORSIGTIG:** Inden du rører ved noget inde i computeren, skal du jorde dig selv ved at røre en umalet metaloverflade som f.eks. metallet på bagsiden af computeren. Fjern statisk elektricitet, som kan beskadige de interne komponenter, ved røre ved en umalet overflade løbende under arbejdet.

11. Fjern alle installerede Expresskort eller chipkort fra deres stik.

Anbefalede værktøjer

Procedurene i dette dokument kræver eventuelt følgende værktøjer:


- Lille, almindelig skruetrækker
- Nr. 0 stjerneskrueetrækker
- Nr. 1 stjerneskrueetrækker
- En lille plastiksyl
- Cd med Flash BIOS-opdateringsprogram

Sådan slukker du computeren

- △ **FORSIGTIG:** For at undgå datatab bør du gemme og lukke alle åbne filer og lukke alle åbne programmer, inden du slukker computeren.

1. Sådan lukker du operativsystemet:

- I Windows Vista :

Klik på **Start** , klik derefter på pilen i nederste højre hjørne på **Start** menuen som vist nedenfor, og klik derefter på **Luk computeren**.



- I Windows XP:

Klik på **Start** → **Sluk computeren** → **Sluk**. Computeren slukker, når operativsystemets nedlukningsproces er fuldført.

2. Sørg for, at computeren og alle tilsluttede enheder er slukket. Hvis computeren og de tilsluttede enheder ikke blev slukket automatisk, da du lukkede operativsystemet, skal du trykke på tænd/sluk-knappen i 4 sekunder for at slukke dem.

Efter du har udført arbejde på computerens indvendige dele

Når du har udført eventuelle genmonteringer, skal du sikre dig, at alle eksterne enheder, kort og kabler er tilsluttet, inden du tænder computeren.

 **FORSIGTIG: For at undgå beskadigelse af computeren, må du kun bruge det batteri, der er beregnet til denne specifikke Dell-computer. Anvend ikke batterier beregnet til andre Dell-computere.**

1. Tilslut alle eksterne enheder f.eks. portreplikator, batterskive eller mediebase og genmonter alle kort, f.eks. ExpressCard.
2. Tilslut telefon- eller netværkskabler til computeren.

 **FORSIGTIG: For at tilslutte et netværkskabel skal du først sætte det i netværksenheden og derefter sætte det i computeren.**

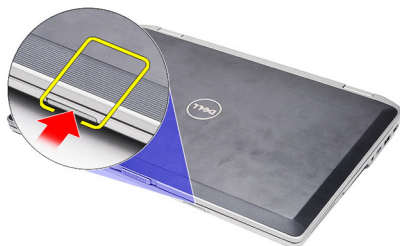
3. Genmonter batteriet.
4. Tilslut computeren og alle tilsluttede enheder til deres stikkontakter.
5. Tænd computeren

SD-kort (Secure Digital)

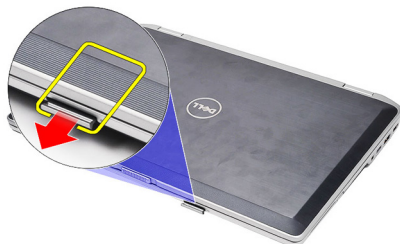
2

Sådan fjernes SD-kortet (Secure Digital)

1. Følg procedurerne i *Før du udfører arbejde på computeren.*
2. Tryk ind på SD-kortet for at frigøre det fra computeren.



3. Tag fat i SD-kortet og træk det ud for at frigøre det fra computeren.



Sådan Installeres SD-kortet (Secure Digital)

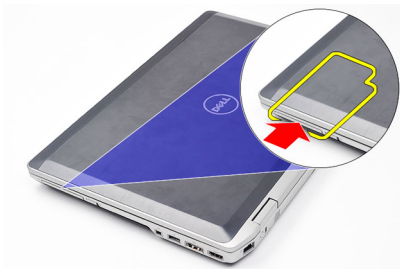
1. Skub SD-kortet ind i dets stik indtil det klikker på plads.
2. Følg procedurerne i *Efter du har udført arbejde på computerens indvendige dele.*

ExpressCard

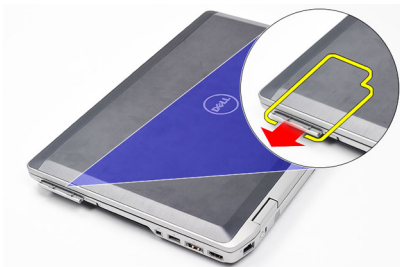
3

Sådan fjernes ExpressCard

1. Følg procedurerne i *Før du udfører arbejde på computeren.*
2. Tryk ind på ExpressCard'et for at frigøre det fra computeren.



3. Træk ExpressCard ud af computeren.



Sådan installeres ExpressCard

1. Skub ExpressCard-kortet ind i dets stik indtil det klikker på plads.
2. Følg procedurerne i *Efter du har udført arbejde på computerens indvendige dele.*

Modemstikproppen

4

Sådan fjernes modemstikproppen

1. Følg procedurerne i *Før du udfører arbejde på computeren.*
2. Indsæt en papirclip i hullet for at puffe modemstikproppen ud.



Sådan installeres modemstikproppen

1. Indsæt og skub modemstikproppen ind i modemporten.
2. Følg procedurerne i *Efter du har udført arbejde på computerens indvendige dele.*

Batteri

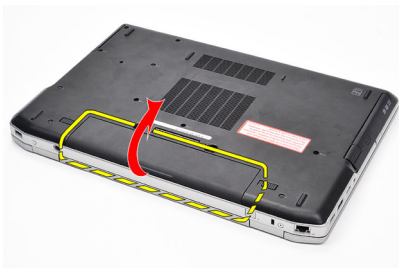
5

Sådan fjernes batteriet

1. Følg procedurerne i *Før du udfører arbejde på computeren*.
2. Skub frigørelseslåsen for at låse batteriet op.



3. Rotér batteriets yderkanter opad og fjern det computeren.



Sådan installeres batteriet

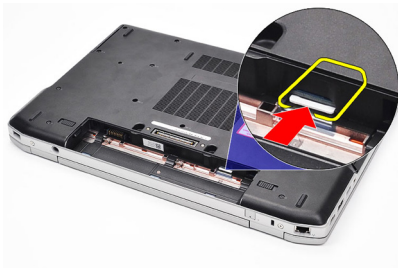
1. Skub batteriet ind i dets stik indtil det klikker på plads.
2. Følg procedurerne i *Efter du har udført arbejde på computerens indvendige dele*.

SIM-kort (Subscriber Identity Module)

6

Sådan fjernes SIM-kortet (Subscriber Identity Module)

1. Følg procedurerne i *Før du udfører arbejde på computeren*.
2. Fjern *batteriet*.
3. Tryk ind på SIM-kortet for at frigøre det fra computeren.



4. Tag fat i SIM-kortet og træk det ud for at frigøre det fra computeren.



Sådan installeres SIM-kortet (Subscriber Identity Module)

1. Skub SIM-kortet ind i dets rum.
2. Genmonter *batteriet*.
3. Følg procedurerne i *Efter du har udført arbejde på computerens indvendige dele*.

Harddisk

7

Sådan fjernes harddisken

1. Følg procedurerne i *Før du udfører arbejde på computeren*.
2. Fjern *batteriet*.
3. Fjern skruerne, der fastgør harddisken til computeren.



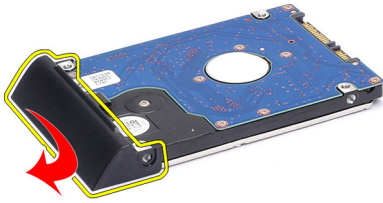
4. Skub harddisken ud af computeren.



5. Fjern skruen, der fastgør harddiskdåsen til harddisken.



6. Træk og fjern harddiskdåsen væk fra harddisken.



Sådan installeres harddisken

1. Påsæt harddiskdåsen på harddisken.
2. Stram skruerne, der fastgør harddiskdåsen til harddisken.
3. Skub harddisken ind i computeren.
4. Genmonter og stram skruerne for at fastgøre harddisken til computeren.
5. Installer *batteriet*.
6. Følg procedureerne i *Efter du har udført arbejde på computerens indvendige dele*.

Optisk drev

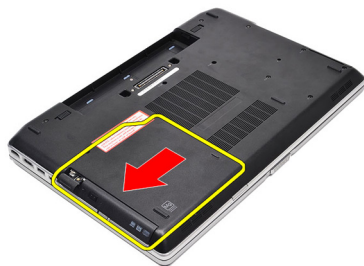
8

Sådan fjernes det optiske drev

1. Følg procedurerne i *Før du udfører arbejde på computeren*.
2. Fjern *batteriet*.
3. Tryk på og frigør det optiske drevs smæklås



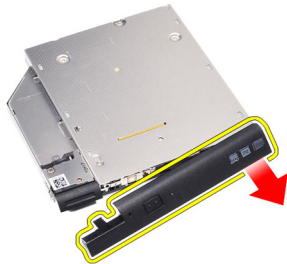
4. Træk det optiske drev ud af computeren.



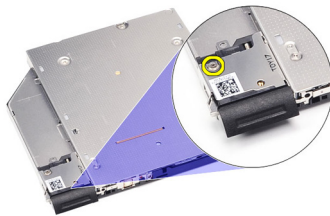
5. Træk det optiske drevs dør fra en side for at frigøre det.



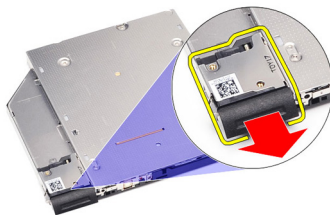
6. Træk det optiske drevs dør anden side for at frigøre det helt fra det optiske drev.



7. Fjern skruen, der fastgør drevets smæklås til det optiske drev.



8. Fjern drevets smæklås fra det optiske drev.



9. Fjern skruerne, der fastgør beslaget til drevets smæklås til det optiske drev.



10. Fjern beslaget til drevets smæklås fra det optiske drev.



Sådan installeres det optiske drev

1. Indsæt beslaget til drevets smæklås på det optiske drev.
2. Fjern og stram skruerne for at fastgøre beslaget til drevets smæklås til det optiske drev.
3. Indsæt drevets smæklås på det optiske drev.
4. Genmonter skruen for at fastgøre drevets smæklås til det optiske drev.
5. Skub venstre side af det optiske drevs dør ind indtil den klikker på plads i det optiske drev.
6. Skub højre side af det optiske drevs dør ind.
7. Indsæt det optiske drev i computeren.
8. Skub udskubningshåndtaget på det optiske drev indtil det klikker på plads.
9. Installer *batteriet*.
10. Følg procedurerne i *Efter du har udført arbejde på computerens indvendige dele*.

Bunddæksel

9

Sådan fjernes bunddækslet

1. Følg procedurerne i *Før du udfører arbejde på computeren*.
2. Fjern *batteriet*.
3. Fjern skruerne, der fastgør bunddækslet til computeren.



4. Løft fra computerens bagside og skub hen i mod computerens forside.



5. Fjern bunddækslet fra computeren.



Sådan installeres bunddækslet

1. Anbring bunddækslet for flugte skruehullerne korrekt med computeren.
2. Stram skrueerne for at fastgøre bunddækslet til computeren.
3. Installer *batteriet*.
4. Følg procedureerne i *Efter du har udført arbejde på computerens indvendige dele*.

Hukommelse

10

Sådan fjernes hukommelsen

1. Følg procedurerne i *Før du udfører arbejde på computeren*.
2. Fjern *batteriet*.
3. Fjern *SD-kortet (Secure Digital)*.
4. Fjern *bunddækslet*.
5. Lirk fastgørelsesklemmerne væk fra hukommelsesmodulet indtil det springer op.



6. Fjern hukommelsesmodulet.



Sådan installeres hukommelsen

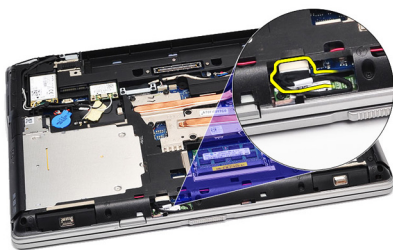
1. Indsæt hukommelsen i hukommelsessoklen.
2. Tryk på klemmen for at fastgøre hukommelsesmodulet til bundkortet.
3. Installer *bunddækslet*.
4. Installer *SD-kortet (Secure Digital)*.
5. Installer *batteriet*.
6. Følg procedureerne i *Efter du har udført arbejde på computerens indvendige dele*.

Bluetooth-kort

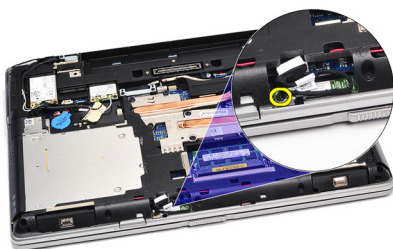
11

Sådan fjernes Bluetooth-kortet

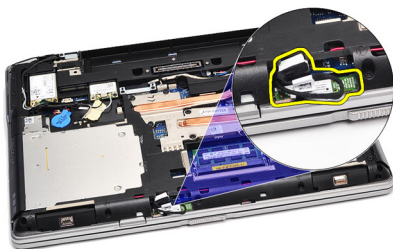
1. Følg procedurerne i *Før du udfører arbejde på computeren*.
2. Fjern *batteriet*.
3. Fjern *bunddækslet*.
4. Frakobl Bluetooth-kablet fra bundkortet.



5. Fjern skruen, der fastgør Bluetooth-kortet til bundkortet.



6. Løft og fjern Bluetooth-kortet fra computeren.



7. Frakobl Bluetooth-kablet fra Bluetooth-kortet.



Sådan installeres Bluetooth-kortet

1. Tilslut bluetooth-kablet til bluetooth-kortet.
2. Tilslut den anden ende af bluetooth-kablet til bundkortet.
3. Anbring bluetooth-kortet på dets plads på computeren.
4. Genmonter og stram skruen for at fastgøre bluetooth-kortet til computeren.
5. Installer *bunddækslet*.
6. Installer *batteriet*.
7. Følg procedureerne i *Efter du har udført arbejde på computerens indvendige dele*.

Knapcellebatteri

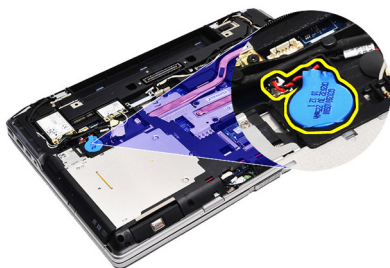
12

Sådan fjernes knapcellebatteriet

1. Følg procedurerne i *Før du udfører arbejde på computeren*.
2. Fjern *batteriet*.
3. Fjern *bunddækslet*.
4. Tag knapcellebatteriets kabelstik ud af bundkortet.



5. Frigør og fjern knapcellebatteriet fra computeren.



Sådan installeres knapcellebatteriet

1. Påsæt knapcellebatteriets kabel til dets stik på bundkortet.
2. Påsæt knapcellebatteriet i dets rum.
3. Installer *bunddækslet*.
4. Installer *batteriet*.
5. Følg procedurerne i *Efter du har udført arbejde på computerens indvendige dele*.

Modemkort

13

Sådan fjernes modemkortet

1. Følg procedurerne i *Før du udfører arbejde på computeren*.
2. Fjern *batteriet*.
3. Fjern *bunddækslet*.
4. Frakobl stikket, der fastgør modemkortet til bundkortet.



5. Fjern skruen, der fastgør modemmet til systemet.



6. Løft og fjern modemkortet fra computeren.



Sådan installeres modemkortet

1. Fastgør stikket, der fastgør modemkortet til bundkortet.
2. Indsæt modemmet i dets rum og tryk på modulet for at tilslutte det til bundkortet.
3. Tilslut modemkablet til bundkortet.
4. Stram skruen for at fastgøre modemkortet til computeren.
5. Installer *bunddækslet*.
6. Installer *batteriet*.
7. Følg procedurerne i *Efter du har udført arbejde på computerens indvendige dele*.

Modemstik

14

Sådan fjernes modemstikket

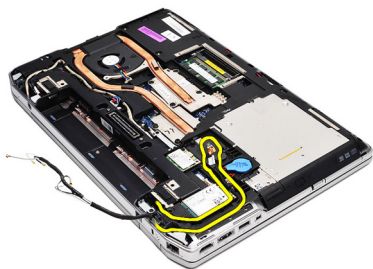
1. Følg procedurerne i *Før du udfører arbejde på computeren*.
2. Fjern *batteriet*.
3. Fjern *SD-kortet (Secure Digital)*.
4. Fjern *bunddækslet*.
5. Fjern *modemkortet*.
6. Frakobl antennekablerne.



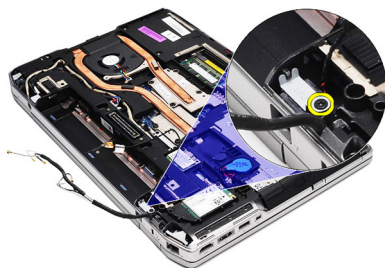
7. Fjern antennekablerne fra routen.



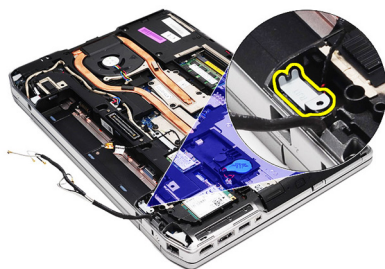
8. Fjern modemkablet.



9. Fjern skruen, der fastgør beslaget til modemkortet.



10. Fjern beslaget til modemstikket.



11. Fjern modemstikket.



Sådan installeres modemstikket

1. Flugt modemstikket til dets oprindelige placering.
2. Flugt modembeslaget til dets oprindelige placering.
3. Stram skruen for at fastgøre modembeslaget.
4. Før og tilslut modemkablet.
5. Før og tilslut antennekablerne.
6. Installer *Modemkortet*.
7. Installer *bunddækslet*.
8. Installer *SD-kortet (Secure Digital)*.
9. Installer *batteriet*.
10. Følg procedurerne i *Efter du har udført arbejde på computerens indvendige dele*.

Kort til trådløst lokalnetværk (Wireless Local Area Network – WLAN)

15

Sådan fjernes kort til trådløst lokalnetværk (Wireless local area network – WLAN)

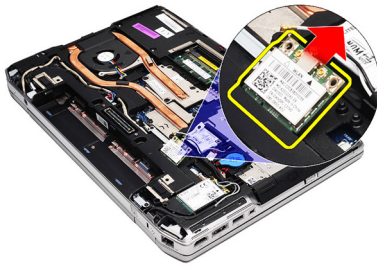
1. Følg procedurerne i *Før du udfører arbejde på computeren*.
2. Fjern *batteriet*.
3. Fjern *bunddækslet*.
4. Frakobl de to antennekabler fra WLAN-kortet.



5. Fjern skruen, der fastgør WLAN kortet til computeren.



6. Fjern WLAN-kortet fra dets stik på bundkortet.



Sådan installeres kort til trådløst lokalnetværk (Wireless Local Area Network – WLAN)

1. Indsæt WLAN-kortet ind i dets stik i en vinkel på 45 grader ind i dets stik.
2. Tilslut antennekablerne til deres respektive stik markeret på WLAN-kortet.
3. Genmonter og stram skruen for at fastgøre WLAN-kortet til computeren.
4. Installer *bunddækslet*.
5. Installer *batteriet*.
6. Følg procedurerne i *Efter du har udført arbejde på computerens indvendige dele*.

Kort til trådløst wide area network (Wireless Wide Area Network – WWAN)

16

Sådan fjernes kort til trådløst wide area network (Wireless Wide Area Network – WWAN)

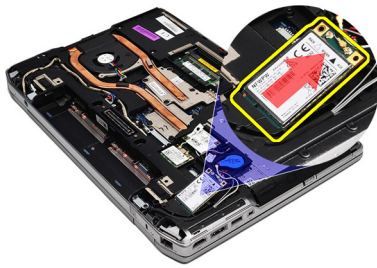
1. Følg procedurerne i *Før du udfører arbejde på computeren*.
2. Fjern *batteriet*.
3. Fjern *bunddækslet*.
4. Fjern antennekablerne fra WWAN-kortet.



5. Fjern skruen, der fastgør WWAN-kortet til computeren.



6. Fjern WWAN-kortet fra computeren.

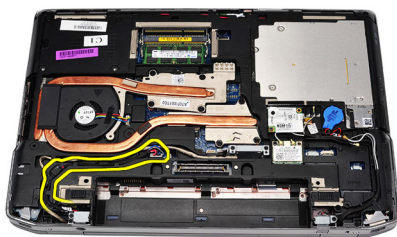


Sådan installeres kort til trådløst wide area network (Wireless Wide Area Network – WWAN)

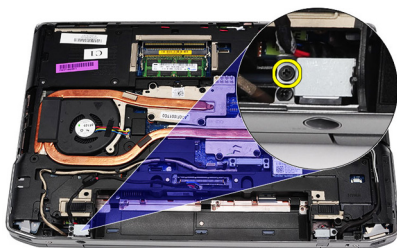
1. Indsæt WWAN-kortet ind i dets stik i en vinkel på 45 grader ind i dets stik.
2. Tilslut antennekablerne til deres respektive stik markeret på WWAN-kortet.
3. Genmonter og stram skruen for at fastgøre WWAN-kortet til computeren.
4. Installer *bunddækslet*.
5. Installer *batteriet*.
6. Følg procedurerne i *Efter du har udført arbejde på computerens indvendige dele*.

Sådan fjernes strømstikket

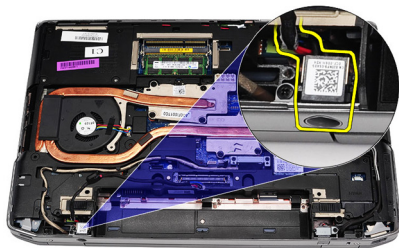
1. Følg procedurerne i *Før du udfører arbejde på computeren*.
2. Fjern *batteriet*.
3. Fjern *bunddækslet*.
4. Frakobl og fjern kablet til strømstikket fra ruten.



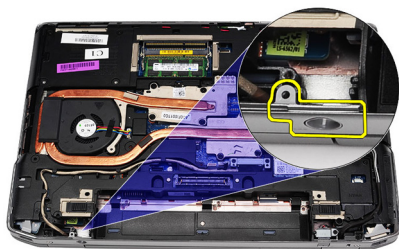
5. Fjern skruen, der fastgør strømstikkets beslag til computeren.



6. Fjern strømstikkets port fra computeren.



7. Fjern strømstikkets ramme.



Sådan installeres strømstikket

1. Flugt rammen til strømstikkets port i dens oprindelige stilling.
2. Stram skruen for at fastgøre strømstikkets ramme til computeren.
3. Indsæt strømstikket i dets rum.
4. Installer strømstikkets beslag på det plads og stram skruen for at fastgøre det.
5. Tilslut strømstikket til bundkortet.
6. Tilslut og før strømstikkets kabel.
7. Fjern *bunddækslet*.
8. Fjern *batteriet*.
9. Følg procedurerne i *Efter du har udført arbejde på computerens indvendige dele*.

Kølelegeme

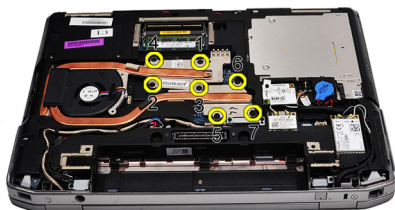
18

Sådan fjernes kølelegemet

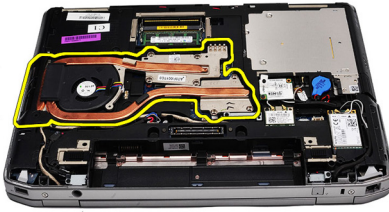
1. Følg procedurerne i *Før du udfører arbejde på computeren*.
2. Fjern *batteriet*.
3. Fjern *bunddækslet*.
4. Frakobl kablet til kølelegemet fra bundkortet.



5. Fjern skruerne, der fastgør kølelegemet til bundkortet.



6. Løft op for at hæve kølelegemets højre side og skub kølelegemet til siden for at fjerne bundkortet.

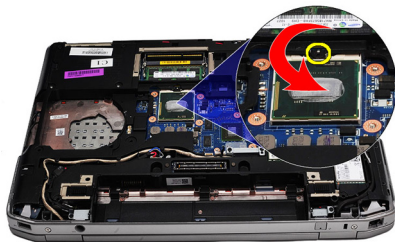


Sådan installeres kølelegemet

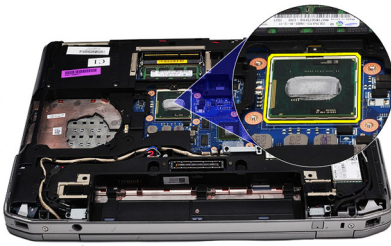
1. Skub kølelegemet ind i dets oprindelige placering på bundkortet.
2. Stram skrueerne for af fastgøre kølelegemet til bundkortet.
3. Tilslut kablet til kølelegemet til bundkortet.
4. Installer *bunddækslet*.
5. Installer *batteriet*.
6. Følg procedurerne i *Efter du har udført arbejde på computerens indvendige dele*.

Sådan fjernes processoren

1. Følg procedurerne i *Før du udfører arbejde på computeren*.
2. Fjern *batteriet*.
3. Fjern *bunddækslet*.
4. Fjern *kølelegemet*.
5. Drej processorens kamskrue imod urets retning.



6. Løft op fjern processoren fra bundkortet.



Sådan installeres processoren

1. Flugt hakkene på processoren og soklen.
2. Skub processoren ind i soklen.
3. Drej processorens kamskrue i urets retning.
4. Installer *kølelegemet*.
5. Installer *bunddækslet*.
6. Installer *batteriet*.
7. Følg procedurerne i *Efter du har udført arbejde på computerens indvendige dele*.

Tastaturramme

20

Sådan fjernes tastaturrammen

1. Følg procedurerne i *Før du udfører arbejde på computeren*.
2. Lirk under tastaturrammen med en plastiksyl for at frigøre den fra computeren.



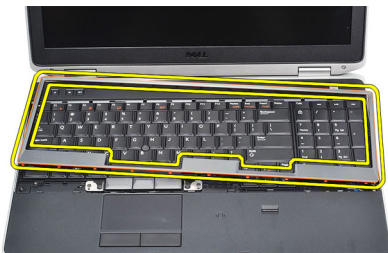
3. Løft tastaturrammen for at frigøre tappene.



4. Lirk tastaturrammen fra midten af bunden.



5. Løft op for at fjerne tastaturrammen fra computeren.



Sådan installeres tastaturrammen

1. Flugt tastaturrammen til dets rum.
2. Tryk langs tastaturrammens sider indtil det klikker på plads.
3. Følg procedurerne i *Efter du har udført arbejde på computerens indvendige dele.*

Tastatur

21

Sådan fjernes tastaturet

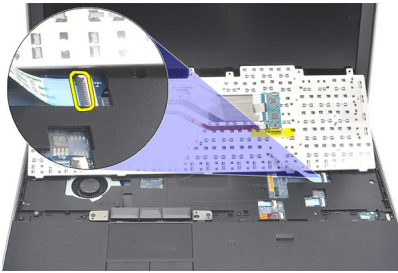
1. Følg procedurerne i *Før du udfører arbejde på computeren*.
2. Fjern *tastaturetrammen*.
3. Fjern *batteriet*.
4. Fjern *bunddækslet*.
5. Fjern skrueerne, der fastgør tastaturet til håndledsstøtten



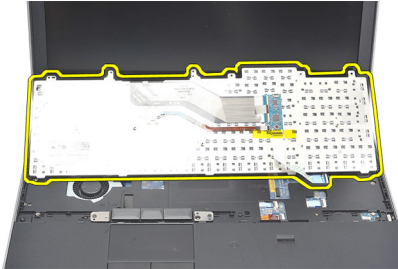
6. Vend tastaturet om.



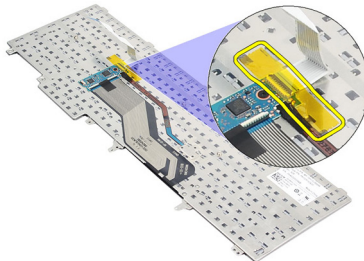
7. Løft klemmen for at frigøre tastaturkablet og frakoble det fra computeren



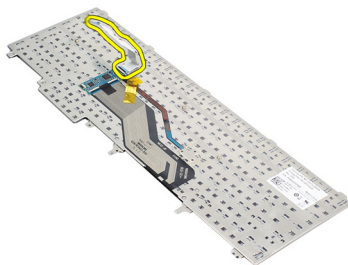
8. Fjern tastaturet fra bundkortet.



9. Fjern tapen, der fastgør tastaturkablet, fra tastaturet.



10. Frakobl og fjern tastaturets datakabel fra tastaturet.

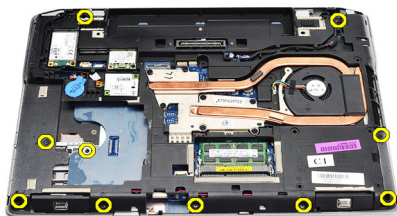


Sådan installeres tastaturet

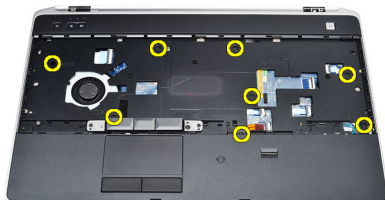
1. Tilslut tastaturkablet og fastgør det til tastaturet vha. tapen.
2. Skub tastaturet ind i dets rum indtil alle metaltappe passer ind i deres pladser.
3. Tryk ned på tastaturet på venstre og højre side for at sikre at alle tappe sidder helt fast på computer.
4. Fastgør klemmen til tastaturets kabel.
5. Genmonter og stram skruerne for at fastgøre tastaturet til håndledsstøtten.
6. Installer *bunddækslet*.
7. Installer *batteriet*.
8. Installer *tastaturrammen*.
9. Følg procedurerne i *Efter du har udført arbejde på computerens indvendige dele*.

Sådan fjernes håndledsstøtten

1. Følg procedurerne i *Før du udfører arbejde på computeren*.
2. Fjern *batteriet*.
3. Fjern *bunddækslet*.
4. Fjern *skærmmodulet*.
5. Fjern det *optiske drev*.
6. Fjern *harddisken*.
7. Fjern *Bluetooth*.
8. Fjern *tastaturetrammen*.
9. Fjern *tastaturet*.
10. Fjern skruerne, der fastgør håndledsstøtten til computeren.



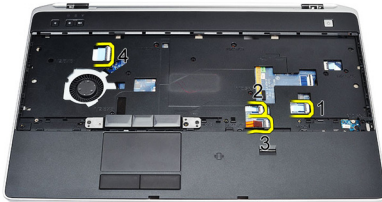
11. Vend computeren og fjern skruerne fra bundkortet.



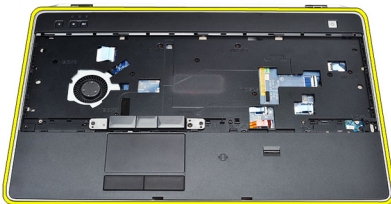
12. Frakobl følgende kabler fra bundkortet :

- fingeraftrykssensor

- RFID (Radio Frequency Identification)-sensor
- pegefelt
- mediekort



13. Løft håndledsstøtten i en vinkel på 45 grader og fjern det.



Sådan installeres håndledsstøtten

1. Flugt håndledsstøtten til dens oprindelige placering i computeren og klik den på plads.
2. Tilslut følgende kabler til bundkortet:
 - fingeraftrykssensor
 - RFID (Radio Frequency Identification)-sensor
 - pegefelt

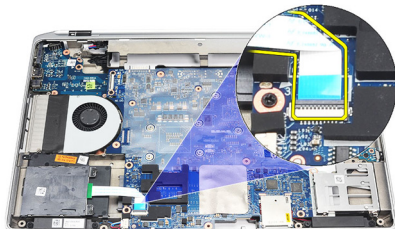
- mediekort
3. Genmonter og stram skruerne for at fastgøre håndledsstøtten til computeren.
 4. Installer *tastaturet*.
 5. Installer *tastaturrammen*.
 6. Installer *Bluetooth*.
 7. Installer *harddisken*.
 8. Installer det *optiske drev*.
 9. Installer *skærmmodulet*.
 10. Installer *bunddækslet*.
 11. Installer *batteriet*.
 12. Følg procedurerne i *Efter du har udført arbejde på computerens indvendige dele*.

Chipkortlæser

23

Sådan fjernes chipkortlæseren

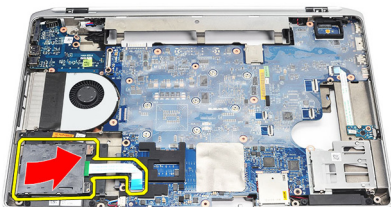
1. Følg procedurerne i *Før du udfører arbejde på computeren*.
2. Fjern *batteriet*.
3. Fjern *bunddækslet*.
4. Fjern *skærmmodulet*.
5. Fjern det *optiske drev*.
6. Fjern *harddisken*.
7. Fjern *bluetooth-modulet*.
8. Fjern *tastaturetrammen*.
9. Fjern *tastaturet*.
10. Fjern *håndledsstøtten*.
11. Frakobl SD-kortlæserens kabel fra bundkortet.



12. Fjern skruerne fra chipkortlæseren.



13. Fjern chipkortlæseren fra computeren.



Sådan installeres chipkortlæseren

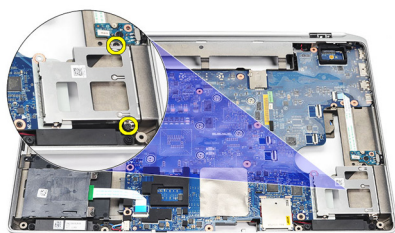
1. Anbring chipkortlæseren på dets oprindelige placering i computeren.
2. Stram chipkortlæserens skruer.
3. Frakobl SD-kortlæserens kabel til bundkortet.
4. Installer *håndledsstøtten*.
5. Installer *tastaturet*.
6. Installer *tastaturrammen*.
7. Installer *bluetooth-modulet*.
8. Installer *harddisken*.
9. Installer det *optiske drev*.
10. Installer *skærmmodulet*.
11. Installer *bunddækslet*.
12. Installer *batteriet*.
13. Følg procedurerne i *Efter du har udført arbejde på computerens indvendige dele*.

Kassette til ExpressCard

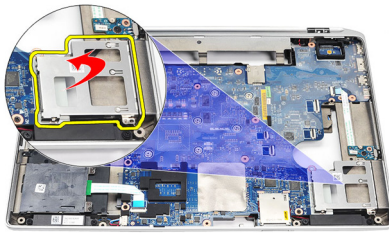
24

Sådan fjernes ExpressCard-kassetten

1. Følg procedurerne i *Før du udfører arbejde på computeren*.
2. Fjern *batteriet*.
3. Fjern *ExpressCard*.
4. Fjern det *optiske drev*.
5. Fjern *bunddækslet*.
6. Fjern *harddisken*.
7. Fjern *Bluetooth*.
8. Fjern *tastaturetrammen*.
9. Fjern *tastaturet*.
10. Fjern *håndledsstøtten*.
11. Fjern *skærmmodulet*.
12. Fjern skruerne, der fastgør ExpressCard-kassetten til computeren.



13. Løft og fjern ExpressCard-kassetten fra computeren.



Sådan installeres ExpressCard-kassetten

1. Indsæt ExpressCard-kassetten i dens oprindelige position.
2. Genmonter og stram skruerne for at fastgøre ExpressCard-kassetten til computeren.
3. Installer *skærmmodulet*.
4. Installer *håndledsstøtten*.
5. Installer *tastaturet*.
6. Installer *tastaturrammen*.
7. Installer *Bluetooth*.
8. Installer *harddisken*.
9. Installer *bunddækslet*.
10. Installer det *optiske drev*.
11. Installer *ExpressCard*.
12. Installer *batteriet*.
13. Følg procedurerne i *Efter du har udført arbejde på computerens indvendige dele*.

Sådan fjernes kortet til den trådløse kontakt

1. Følg procedurerne i *Før du udfører arbejde på computeren*.
2. Fjern *batteriet*.
3. Fjern *bunddækslet*.
4. Fjern *skærmmodulet*.
5. Fjern det *optiske drev*.
6. Fjern *harddisken*.
7. Fjern *Bluetooth*.
8. Fjern *tastaturetrammen*.
9. Fjern *tastaturet*.
10. Fjern *håndledsstøtten*.
11. Fjern kablet til den trådløse kontakt fra bundkortet.



12. Fjern skruen fra bundkortet.



13. Fjern kortet til den trådløse kontakt fra computeren.

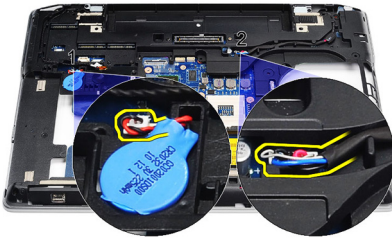


Sådan installeres kortet til den trådløse kontakt

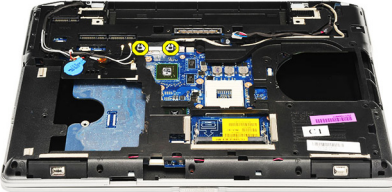
1. Flugt kortet til den trådløse kontakt til dets oprindelige placering på computeren.
2. Stram skruen på kortet.
3. Før og tilslut kortet til den trådløse kontakt til bundkortet.
4. Installer *håndledsstøtten*.
5. Installer *tastaturet*.
6. Installer *tastaturrammen*.
7. Installer *Bluetooth*.
8. Installer *harddisken*.
9. Installer det *optiske drev*.
10. Installer *skærmmodulet*.
11. Installer *bunddækslet*.
12. Installer *batteriet*.
13. Følg procedurerne i *Efter du har udført arbejde på computerens indvendige dele*.

Sådan fjernes bundkortet

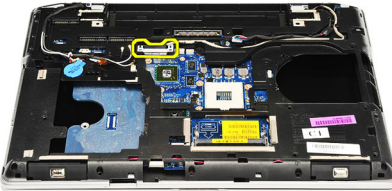
1. Følg procedurerne i *Før du udfører arbejde på computeren*.
2. Fjern *SD-kortet (Secure Digital)*.
3. Fjern *ExpressCard*.
4. Fjern *batteriet*.
5. Fjern *bunddækslet*.
6. Fjern *skærmmodulet*.
7. Fjern det *optiske drev*.
8. Fjern *harddisken*.
9. Fjern *kort til trådløst lokalt netværk (Wireless Local Area Network – WLAN)*.
10. Fjern *kort til trådløst wide area network (Wireless Wide Area Network – WWAN)*.
11. Fjern *kølelegemet*.
12. Fjern *processoren*.
13. Fjern *hukommelsen*.
14. Fjern *Bluetooth*.
15. Fjern *modemkortet*.
16. Fjern *tastaturetrammen*.
17. Fjern *tastaturet*.
18. Fjern *håndledsstøtten*.
19. Fjern *ExpressCard-kassetten*.
20. Frakobl og fjern kablet til knapcellebatteriet og kablet til strømstikket fra bundkortet.



21. Fjern de to skruer, der fastgør LVDS-beslaget.

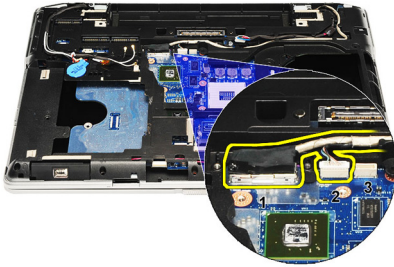


22. Fjern LVDS-beslaget.



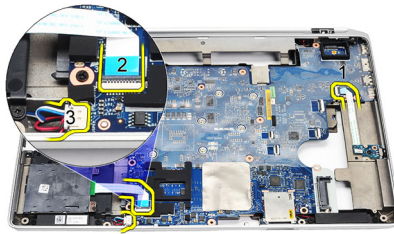
23. Fjern følgende kabler fra bundkortet:

- LVDS
- kamera/mikrofon
- berøringskærm (hvis det er relevant)

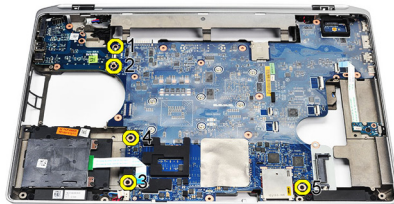


24. Vend computeren og frakobl følgende kabler fra bundkortet:

- kort til den trådløse kontakt
- chipkortlæser
- højttaler



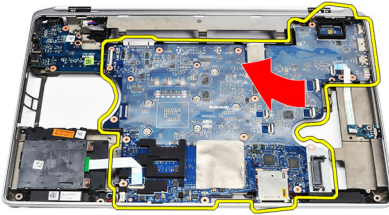
25. Fjern skruerne fra bundkortet.



26. Frigør bundkortets venstre topkant fra I/O-kortets stik.



27. Løft og skub bundkortet ud af computeren.



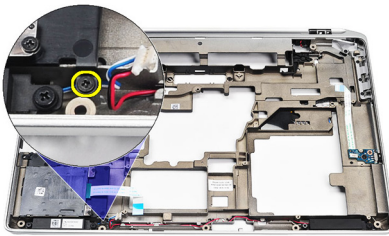
Sådan installeres bundkortet

1. Flugt bundkortet til dets oprindelige stilling på computeren.
2. Genmonter og stram skruerne for at fastgøre bundkortet til computeren.
3. Før og tilslut følgende kabler til bundkortet:
 - LVDS
 - kamera/mikrofon
 - berøringsskærm (hvis det er relevant)
 - højttaler
 - kort til den trådløse kontakt
 - chipkortlæser
 - knapcellebatteri

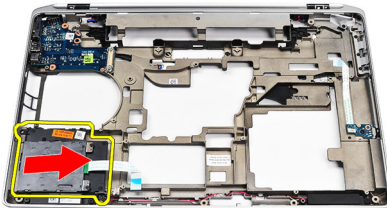
- strømstik
4. Installer LVDS-beslaget og stram skruerne for at fastgøre det.
 5. Installer *ExpressCard*-kassetten.
 6. Installer *håndledsstøtten*.
 7. Installer *tastaturet*.
 8. Installer *tastaturrammen*.
 9. Installer *Modemkortet*.
 10. Installer *Bluetooth*.
 11. Installer *hukommelsen*.
 12. Installer *processoren*.
 13. Installer *kølelegemet*.
 14. Installer *kort til trådløst wide area network (Wireless Wide Area Network – WWAN)*.
 15. Installer *kort til trådløst lokalnetværk (Wireless Local Area Network – WLAN)*.
 16. Installer *harddisken*.
 17. Installer det *optiske drev*.
 18. Installer *skærmmodulet*.
 19. Installer *bunddækslet*.
 20. Installer *batteriet*.
 21. Installer *ExpressCard*.
 22. Installer *SD-kortet (Secure Digital)*.
 23. Følg procedurerne i *Efter du har udført arbejde på computerens indvendige dele*.

Sådan fjernes højtalerne

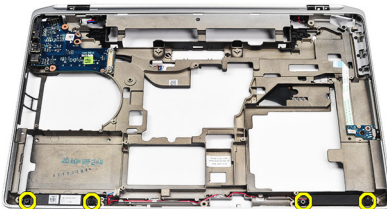
1. Følg procedurerne i *Før du udfører arbejde på computeren*.
2. Fjern *SD-kortet (Secure Digital)*.
3. Fjern *ExpressCard*.
4. Fjern *batteriet*.
5. Fjern *bunddækslet*.
6. Fjern *skærmmodulet*.
7. Fjern det *optiske drev*.
8. Fjern *harddisken*.
9. Fjern *kort til trådløst lokalt netværk (Wireless Local Area Network – WLAN)*.
10. Fjern *kort til trådløst wide area network (Wireless Wide Area Network – WWAN)*.
11. Fjern *kølelegemet*.
12. Fjern *processoren*.
13. Fjern *hukommelsen*.
14. Fjern *Bluetooth*.
15. Fjern *modemkortet*.
16. Fjern *tastaturetrammen*.
17. Fjern *tastaturet*.
18. Fjern *håndledsstøtten*.
19. Fjern *ExpressCard-kassetten*.
20. Fjern *bundkortet*.
21. Fjern skruen, der fastgør harddiskens støtteplade til computeren.



22. Skub og fjern harddiskens støtteplade.



23. Fjern skruerne, der fastgør højttalerne.



24. Fjern højttalerkablerne og fjern højttalerne.



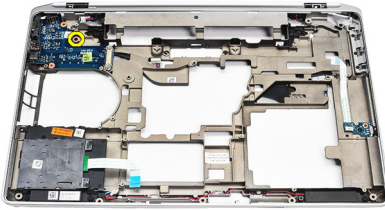
Sådan installeres højtalerner

1. Flugt højtalerner til deres oprindelige placering og tilslut højtalerkablerne.
2. Stram skruerne for at fastgøre højtalerner.
3. Skub harddiskens støtteplade ind på plads.
4. Stram skruen for at fastgøre harddiskens støtteplade till computeren.
5. Installerthe *bundkortet*.
6. Installer *ExpressCard-kassetten*.
7. Installer *håndledsstøtten*.
8. Installer *tastaturet*.
9. Installer *tastaturrammen*.
10. Installer *Modemkortet*.
11. Installer *Bluetooth*.
12. Installer *hukommelsen*.
13. Installer *processoren*.
14. Installer *kølelegemet*.
15. Installer *kort til trådløst wide area network (Wireless Wide Area Network – WWAN)*.
16. Installer *kort til trådløst lokalnetværk (Wireless Local Area Network – WLAN)*.
17. Installer *harddisken*.
18. Installer det *optiske drev*.
19. Installer *skærmmodulet*.
20. Fjern *bunddækslet*.
21. Fjern *batteriet*.
22. Installer *ExpressCard*.
23. Fjern *SD-kortet (Secure Digital)*.
24. Følg procedurerne i *Efter du har udført arbejde på computerens indvendige*

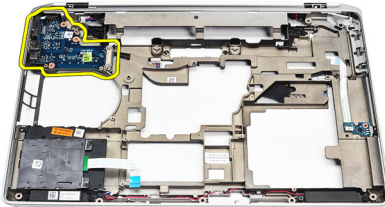
dele.

Sådan fjernes Input/Output (I/O)-panelet

1. Følg procedurerne i *Før du udfører arbejde på computeren*.
2. Fjern *SD-kortet (Secure Digital)*.
3. Fjern *ExpressCard*.
4. Fjern *batteriet*.
5. Fjern *bunddækslet*.
6. Fjern *skærmmodulet*.
7. Fjern det *optiske drev*.
8. Fjern *harddisken*.
9. Fjern *kort til trådløst lokalt netværk (Wireless Local Area Network – WLAN)*.
10. Fjern *kort til trådløst wide area network (Wireless Wide Area Network – WWAN)*.
11. Fjern *kølelegemet*.
12. Fjern *processoren*.
13. Fjern *hukommelsen*.
14. Fjern *Bluetooth*.
15. Fjern *modemkortet*.
16. Fjern *modemstikket*.
17. Fjern *tastaturetrammen*.
18. Fjern *tastaturet*.
19. Fjern *håndledsstøtten*.
20. Fjern *chipkortlæseren*.
21. Fjern *ExpressCard-kassetten*.
22. Fjern *bundkortet*.
23. Fjern skruen, der fastgør I/O-panelet til computeren.



24. Løft I/O-panelet i en vinkel på 45 grader og fjern det fra computeren.

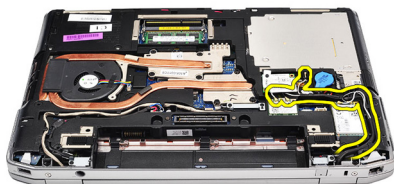


Sådan installeres Input/Output (I/O)-panelet

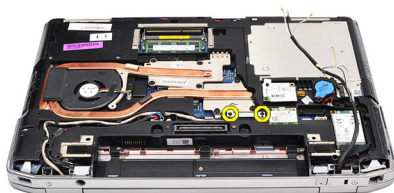
1. Skub I/O-panelet i en vinkel på 45 grader ind i dets oprindelige placering i computeren.
2. Stram skruen, der fastgør I/O-panelet til computeren.
3. Installerthe *bundkortet*.
4. Installer *ExpressCard-kassetten*.
5. Installer *chipkortlæser*.
6. Installer *håndledsstøtten*.
7. Installer *tastaturet*.
8. Installer *tastaturrammen*.
9. Installer *modemstikket*.
10. Installer *Modemkortet*.
11. Installer *Bluetooth*.
12. Installer *hukommelsen*.
13. Installer *processoren*.
14. Installer *kølelegemet*.
15. Installer *kort til trådløst wide area network (Wireless Wide Area Network – WWAN)*.
16. Installer *kort til trådløst lokalnetværk (Wireless Local Area Network – WLAN)*.
17. Installer *harddisken*.
18. Installer det *optiske drev*.
19. Installer *skærmmodulet*.
20. Installer *bunddækslet*.
21. Installer *batteriet*.
22. Installer *ExpressCard*.
23. Installer *SD-kortet (Secure Digital)*.
24. Følg procedurerne i *Efter du har udført arbejde på computerens indvendige dele*.

Sådan fjernes skærmmodulet

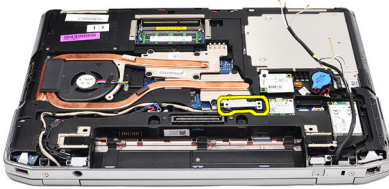
1. Følg procedurerne i *Før du udfører arbejde på computeren*.
2. Fjern *batteriet*.
3. Fjern *bunddækslet*.
4. Fjern antennekablerne fra computeren.



5. Fjern skruerne, der fastgør LVDS (Low-Voltage Differential Signaling)-støttebeslaget.

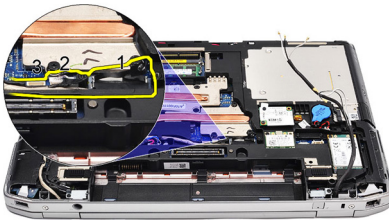


6. Løft op og fjern LVDS-støttebeslaget.

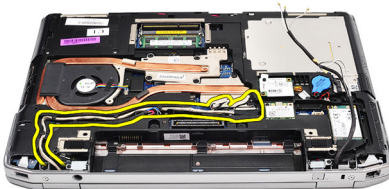


7. Fjern følgende kabler fra bundkortet:

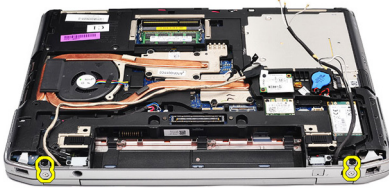
- LVDS
- kamera
- berørings-skærm



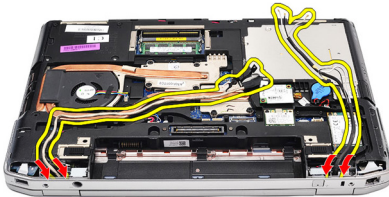
8. Fjern kablerne.



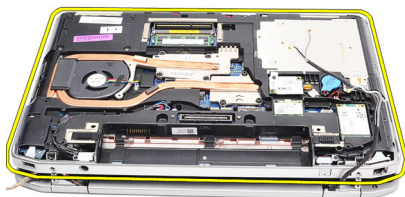
9. Fjern skruerne, der fastgør skærmmodul til computeren.



10. Løft computerbunden op fra skærmmodulet for at frigøre LVDS-kablet og antennekablerne fra computeren.



11. Fjern computeren ved at frigøre det fra systemmodulet.



Sådan installeres skærmmodulet

1. Indsæt LVDS (Low-Voltage Differential Signaling)-kablet og kablerne til trådløs antenne gennem hullerne på bunden af kabinettet.
2. Påsæt skærmmodulets hængsler til kabinettets bund.
3. Genmonter og stram skruerne for at fastgøre skærmmodulet til computeren.
4. Før LVDS-kablet langs dets rum og tilslut stikket til bundkortet.
5. Installer LVDS-beslaget.
6. Stram skruerne for at fastgøre Input/Output-beslaget på plads.
7. Før antennerne til trådløst lokalnetværk (Wireless Local Area Network – WLAN) og/eller trådløst wide area network (Wireless Wide Area Network – WWAN) langs deres rum og tilslut antennerne til WLAN- og/eller WWAN-modulet.
8. Installer *bunddækslet*.
9. Installer *batteriet*.
10. Følg procedurerne i *Efter du har udført arbejde på computerens indvendige dele*.

Skærmramme

30

Sådan fjernes skærmrammen

1. Følg procedurerne i *Før du udfører arbejde på computeren*.
2. Fjern *batteriet*.
3. Lirk skærmrammen ud inde fra skærmmodulet.



4. Fjern skærmrammen.



Sådan installeres skærmrammen

1. Anbring skærmhængslet på skærmmodulet.
2. Tryk, startende fra top hjørnet, på skærmrammen og arbejd dig hele vejen rundt om rammen indtil den klikke på plads på skærmmodulet.
3. Tryk på skærmrammens venstre og højre kanter.
4. Installer *batteriet*.
5. Følg procedurerne i *Efter du har udført arbejde på computerens indvendige dele*.

Skærmpanel

31

Sådan fjernes skærmpanelet

1. Følg procedurerne i *Før du udfører arbejde på computeren*.
2. Fjern *batteriet*.
3. Fjern *skærmpanelet*.
4. Fjern skruerne, der fastgør skærmpanelet til computeren.



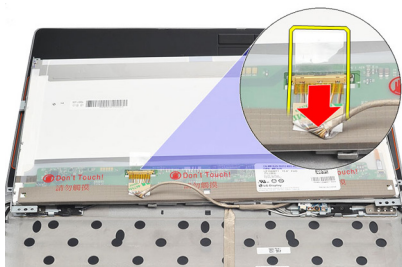
5. Vend skærmpanelet over tastaturet.



6. Skræl tapen fra LVDS (Low-Voltage Differential Signaling)-kablets stik.



7. Frakobl LVDS-kablet fra skærmpanelet.



8. Fjern skærmpanelet fra computeren.



Sådan installeres skærmpanelet

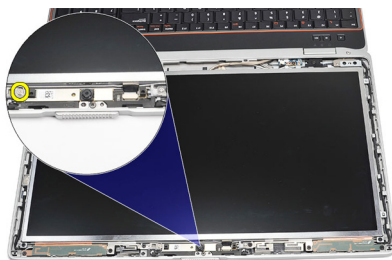
1. Flugt skærmpanelet i dets oprindelige stilling i computeren.
2. Tilslut LVDS (Low-Voltage Differential Signaling)-kablet til skærmpanelet og påsæt taben.
3. Stram skrueerne, der fastgør skærmpanelet til computeren.
4. Installer *batteriet*.
5. Installer *skærmrammen*.
6. Følg procedurerne i *Efter du har udført arbejde på computerens indvendige dele*.

Kamera

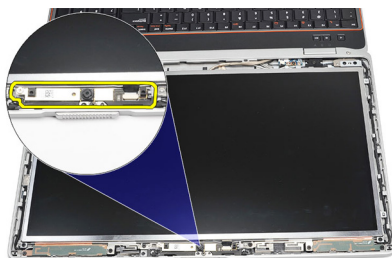
32

Sådan fjernes kameraet

1. Følg procedurerne i *Før du udfører arbejde på computeren*.
2. Fjern *batteriet*.
3. Fjern *skærmpanelet*.
4. Løsn skruen, der fastgør kameramodulet.



5. Frakobl kablet og fjern kameramodulet.



Sådan installeres kameraet

1. Genmonter kameramodul i stilling og tilslut kablet.
2. Stram skruen for at fastgøre kameramodul.
3. Installer *skærmrammen*.
4. Installer *batteriet*.
5. Følg procedurerne i *Efter du har udført arbejde på computerens indvendige dele*.

Tekniske specifikationer



BEMÆRK: Udvalget kan variere fra område til område. Følgende specifikationer er udelukkende dem, som ifølge loven skal følge med computeren. Du kan finde flere oplysninger om computerens konfiguration, ved at klikke på **Start** → **Hjælp og Support** vælge indstillingen for visning af oplysninger om computeren.

Systemoplysninger

Chipsæt	Intel Mobile Express-serien 6 chipsæt
DRAM-busbredde	64-bit
Flash EPROM	SPI 32 Mbit
PCIe Gen1 bus	100 MHz

Processor

Typer	<ul style="list-style-type: none">• Intel Core i3-serien• Intel Core i5 series med Turbo BoostTechnology 2.0• Intel Core i7 series med Turbo BoostTechnology 2.0
L2 cache-lager	op til 6 MB
Ekstern busfrekvens	1333 MHz

Hukommelse

Hukommelsesstik	to SODIMM-stik
Hukommelseskapacitet	1 GB, 2 GB eller 4 GB
Hukommelsestype	DDR3 SDRAM (1333 MHz)
Hukommelse (minimum)	2 GB
Hukommelse (maksimum)	8 GB

Audio (Lyd)

Type	fire-kanals High Definition-lyd
Controller	IDT 92HD90
Stereokonvertering grænseflade:	24-bit (analog-til-digital og digital-til-analog)
Intern	high definition-lyd
Ekstern	stik til indgående mikrofon/ stereohovedtelefoner/eksterne højtalere
Højttalere	to
Intern højttalerforstærker	0,5 W (typisk) pr. kanal
Lydstyrkestyring	taster til tastaturfunktioner og programmener

Video (Video)

Videotype	<ul style="list-style-type: none">• integreret på bundkortet• diskret
Databus:	
UMA	indbygget skærmkort
Diskret	<ul style="list-style-type: none">• PCI-E x16 Gen1• PCI-E x16 Gen2
Skærmkort:	
UMA	Intel HD graphics
Diskret	NVIDIA NVS 4200M Discrete Graphics (512 MB DDR3)

Kommunikation

Netværkskort	10/100/1000 Mbps Ethernet LAN
Trådløst	intern trådløst, lokalt netværk (Wireless Local Area Network – WLAN) og trådløst wide area network (Wireless Wide Area Network – WWAN)

Porte og stik	
Audio (Lyd)	et stik til mikrofon/stereohovedtelefon/højtalere
Video (Video)	<ul style="list-style-type: none"> • et 15-benet VGA-stik • et 19-benet HDMI-stik
Netværkskort	et RJ-45 stik
USB	tre 4-bens USB 2.0-kompatible stik og et eSATA/USB 2.0-kompatible stik
Hukommelseskortlæser	en 5-i-1-hukommelseskortlæser
IEEE 1394	et 4-pin-stik

Kontaktfri chipkort	
Undestøttede chipkort/teknologier	ISO14443A – 106 kbps, 212 kbps, 424 kbps og 848 kbps ISO14443B – 106 kbps, 212 kbps, 424 kbps og 848 kbps ISO15693 HID iClass FIPS201 NXP Desfire

Skærm	
Type	WLED-skærm
Størrelse	15,6" high definition (HD)
Mål:	
Højde	210,00 mm
Bredde	360,00 mm
Diagonal	396,24 mm
Aktivt areal (X/Y)	344,23 mm x 193,54 mm
Maksimal opløsning:	1366 x 768 pixel ved 262 K-farver
Maksimal lysstyrke	220 nit
Betjeningsvinkel	0° (lukket) til 135°
Opdateringshastighed	60 Hz
Mindste betragtningsvinkel:	

Skærm

Horisontalt	+/- 60°
Vertikalt	+/- 50°
Pixelafstand	0,252 mm

Tastatur

Antal taster:	USA: 101 taster, Storbritannien: 102 taster, Brasilien: 104 taster, Japan: 105 taster
Layout	QWERTY/AZERTY/Kanji

Pegefelt

Aktivt område:	
X-akse	80,00 mm
Y-akse	40,70 mm

Batteri

Type	<ul style="list-style-type: none">• "Smart" litium-ion med 4 celler• "Smart" litium-ion med 6 celler• "Smart" litium-ion med 9 celler
------	---

Mål:

4 celler og 6 celler

Dybde	48,08 mm
Højde	20,00 mm
Bredde	208,00 mm

9 celler


Dybde	71,79 mm
Højde	20,00 mm
Bredde	214,00 mm

Vægt:

Batteri

4 celler	240,00 g
6 celler	345,00 g
9 celler	524,00 g
Opladningstid for et batteri med 4 eller 6 celler når computeren er slukket (med 90 W-adappter)	ca. 1 time til 80% kapacitet og 2 timer til 100% kapacitet.
Spænding	
4 celler	14,80 VDC
6-celler og 9-celler	11,10 VDC
Temperaturområde:	
Drift	0 °C til 35 °C
Ikke i drift	-40 °C til 65 °C
Knapcellebatteri	3 V CR2032 litium-knapcellebatteri

Vekselstrømsadappter

Type	65 W, 90 W eller 150 W
	 BEMÆRK: 65 W vekselstrømsadappter er kun tilgængelig til computere med indbygget skærmbkort.
Indgangsspænding	100 til 240 VAC
Indgangsstrøm (maksimum)	1,50 A/1,60 A/1,70 A/2,10 A
Indgangsfrekvens	50 til 60 Hz
Udgangsspænding	65 W, 90 W eller 150 W
Udgangsstrøm	3,34 A, 4,62 A og 7,70 A (kontinuerligt)
Nominal udgangsspænding	19,5 +/- 1,0 VDC
Temperaturområde:	
Drift	0 °C til 40 °C
Ikke i drift	-40 °C til 70 °C

Fysisk

Højde	28,30 mm til 34,20 mm
Bredde	384,00 mm
Dybde	258,00 mm
Vægt (med batteri med 4 celler)	2,50 kg

Miljø

Temperatur:

Drift	0 °C til 35 °C
Opbevaring	-40 °C til 65 °C

Relativ luftfugtighed (maksimum):

Drift	10% til 90% (ikke-kondenserende)
Opbevaring	5% til 95% (ikke-kondenserende)

Højde over havet (maksimum):

Drift	-15,2 m til 3048 m
Ikke i drift	-15,2 m til 10.668 m

Luftbåret forureningsniveau

G1 eller lavere som defineret af ISA-71.04-1985

System Setup (Systeminstallation)

34

System Setup (Systeminstallation) Oversigt

Med System Setup (Systeminstallation) kan du:

- ændre systemkonfigurationsoplysningerne, når du har tilføjet, ændret eller fjernet hardware i computeren.
- angive eller ændre en brugerdefinerbar indstilling, som f.eks. brugeradgangskoden.
- aflæse aktuel hukommelsesmængde eller angive, hvilken type harddisk der er installeret.

Inden du foretager ændringer under System Setup (Systeminstallation), anbefales det, at du skriver oplysningerne fra skærbilledet med System Setup (Systeminstallation) ned, så du har dem til fremtidig reference.



FORSIGTIG: Medmindre du er en erfaren computerbruger, skal du undlade at ændre indstillingerne for dette program. Nogle ændringer kan bewirke, at computeren ikke fungerer korrekt.

Adgang til systeminstallationsprogrammet

1. Tænd (eller genstart) computeren.
2. Når det blå DELL-logo vises, skal du vente, indtil F2-prompten vises.
3. Når F2-prompten vises, skal du straks trykke på <F2>.



BEMÆRK: F2-prompten indikerer, at tastaturet er initialiseret. Denne prompt kan blive vist meget hurtigt, så du skal holde øje med den og derefter trykke på <F2>. Hvis du trykker på <F2>, inden prompten vises, registreres tastetrykket ikke.

4. Hvis du venter for længe, og operativsystemlogoet vises, skal du vente, indtil du ser skrivebordet i Microsoft Windows. Luk derefter computeren ned, og forsøg igen.

Menupunkter i System Setup (Systeminstallation)

Følgende afsnit beskriver menuindstillingerne i systeminstallationsprogrammet

Generelt

Følgende tabel beskriver menuindstillingerne i menuen **General** (Generelt).

Indstilling	Beskrivelse
Systemoplysninger	<p>Afsnittet viser computerens primære hardwarefunktioner.</p> <ul style="list-style-type: none">• Systemoplysninger• Hukommelsesoplysninger• Processoroplysninger• Enhedsoplysninger
Batterioplysninger	<p>Viser batteriets status og vekselstrømsadaptertypen, der er koblet til computeren.</p>
Startrækkefølge	<p>Lader dig ændre rækkefølgen, i hvilken computeren forsøger at finde et operativsystem</p> <ul style="list-style-type: none">• Diskette Drive (Diskettedrev)• Internal HDD (Intern harddisk)• USB Storage Device (USB-lagerenhed)• CD/DVD/CD-RW Drive (CD/DVD/CD-RW-drev)• Onboard NIC (Indbygget netværkskort)• Cardbus NIC (Cardbus-netværkskort) <p>Du kan også vælge Boot List Option (Indstilling for startlisten). Indstillingerne er:</p> <ul style="list-style-type: none">• Legacy (ældre)• UEFI
Date/Time (Dato/klokkeslæt)	<p>Lader dig ændre computerens dato og klokkeslæt.</p>

System Configuration (Systemkonfiguration)

Følgende tabel beskriver menuindstillingerne i menuen **System Configuration** (Systemkonfiguration).

Indstilling

Beskrivelse



BEMÆRK: System Configuration (Systemkonfiguration) indeholder funktioner og indstillinger, som er relateret til indbyggede systemenheder. Afhængigt af computeren og de installerede enheder er det muligvis ikke alle elementer i dette afsnit, der vises.

Integrated NIC (Indbygget netværkskort)

Lader dig konfigurere den indbyggede netværkscontroller. Indstillingerne er:

- Disabled (Deaktiveret)
- Enabled (Aktiveret)
- Enabled w/PXE (Aktiveret m/PXE)

Standardindstilling: **Enabled w/PXE (Aktiveret m/PXE)**

System Management (Systemhåndtering)

Lader dig styre mekanismen til systemhåndtering. Indstillingerne er:

- Disabled (Deaktiveret)
- DASH/ASF 2.0

Standardindstilling: **DASH/ASF 2.0**

Parallel Port (Parallelport)

Lader dig konfigurere dockingstationens parallelport. Indstillingerne er:

- Disabled (Deaktiveret)
- AT
- PS2
- ECP


Standardindstilling: **AT**

Serial Port (Seriel port)

Lader dig konfigurere den indbyggede serielle port. Indstillingerne er:

- Disabled (Deaktiveret)
- COM1
- COM2
- COM3
- COM4

Standardindstilling: **COM1**

Indstilling	Beskrivelse
SATA Operation (SATA-drift)	<p>Lader dig konfigurere den interne SATA-harddiskcontroller. Indstillingerne er:</p> <ul style="list-style-type: none"> • Disabled (Deaktiveret) • ATA • AHCI • RAID On <p>Standardindstilling: RAID On</p> <p> BEMÆRK: SATA er konfigureret til at understøtte RAID-tilstand.</p>
USB Controller (USB-controller)	<p>Lader dig styre USB-controlleren. Indstillingerne er:</p> <ul style="list-style-type: none"> • Enable Boot Support (Aktivér opstartsunderstøttelse) • Enable External USB Port (Aktivér ekstern USB-port) <p>Standardindstilling: Enable USB Controller and Enable External USB Port (Aktivér USB-controller og Aktivér ekstern USB-port)</p>
Miscellaneous Devices (Diverse enheder)	<p>Lader dig aktivere eller deaktivere følgende enheder:</p> <ul style="list-style-type: none"> • Indbygget modem • Mikrofon • eSATA-porte • Harddisk-fritfaldsbeskyttelse • Modulrum • ExpressCard • Kamera <p>Du kan også aktivere eller deaktivere:</p> <ul style="list-style-type: none"> • Mediekort og 1394 • Aktivér kun mediekort • Deaktiver mediekort og 1394 <p>Standardindstilling: Mediekort og 1394</p>

Indstilling	Beskrivelse
Tastaturlys	Lader dig konfigurere tastaturlysfunktionen. Indstillingerne er: <ul style="list-style-type: none"> • Disabled (Deaktiveret) • Niveau er 25% • Niveau er 50% • Niveau er 75% • Niveau er 100% Standardindstilling: Niveau er 75%
Drev	Lader dig konfigurere indbyggede SATA-drev. Indstillingerne er: <ul style="list-style-type: none"> • SATA-0 • SATA-1 • SATA-4 • SATA-5 Standardindstilling: Alle drev er aktiveret.

Video







Følgende tabel beskriver menuindstillingerne i menuen **Video**.


Indstilling	Beskrivelse
LCD-lystyrke	Lader dig indstille skærmens lysstyrke afhængigt af strømkilden (On Battery (Batteri) og On AC (Vekselstrøm)).
aktivér Optimus	Denne indstilling aktiverer eller deaktiverer Nvidia Optimus Technology, der kun gælder for Windows 7.

Security (Sikkerhed)

Følgende tabel beskriver menuindstillingerne i menuen **Security** (Sikkerhed).

Indstilling	Beskrivelse
Admin Password (Administratoradgangskode)	Lader dig indstille, ændre eller slette administratoradgangskode (admin).

	 BEMÆRK: Du skal indstille administratoradgangskoden før du indstiller system- eller harddiskadgangskode.
	 BEMÆRK: Vellykkede adgangskodeændringer træder i kraft med det samme.
	 BEMÆRK: Sletning af administratoradgangskoden sletter automatisk system- og harddiskadgangskode.
	 BEMÆRK: Vellykkede adgangskodeændringer træder i kraft med det samme.
	Standardindstillinger: Ikke indstillet
System Password (Systemadgangskode)	Lader dig indstille, ændre eller slette systemadgangskoden.
	 BEMÆRK: Vellykkede adgangskodeændringer træder i kraft med det samme.
	Standardindstillinger: Ikke indstillet
Adgangskode til intern harddisk-0	Lader dig indstille eller ændre systemets interne harddisk.
	 BEMÆRK: Vellykkede adgangskodeændringer træder i kraft med det samme.
	Standardindstillinger: Ikke indstillet
Password Bypass (Omgåelse af adgangskode)	Lader dig, når de er indstillet, aktivere eller deaktivere tilladelse til at omgå systemadgangskode og adgangskode til intern harddisk. Indstillingerne er:
	<ul style="list-style-type: none">• Disabled (Deaktiveret)• Reboot bypass (Omgåelse ved genstart)

Indstilling	Beskrivelse
Password Change (Ændring af password)	<p>Standardindstilling: Deaktiveret</p> <p>Lader dig aktivere tilladelsen til at deaktivere system- og harddiskadgangskoderne, når administratoradgangskoden er indstillet.</p> <p>Standardindstilling: Allow Non-Admin Password Changes (Tillad ændringer af ikke-administratoradgangskoder) er valgt</p>
Strong Password (Stærk adgangskode)	<p>Lader dig gennemtvinge indstillingen altid at indstille stærke adgangskoder.</p> <p>Standardindstilling: Deaktiveret</p>
OROM-tastaturadgang	<p>Lader dig instille en indstilling til at åbne skærmene Option ROM Configuration (Option ROM-konfiguration) via genvejstaster under opstart.</p> <p>Indstillingerne er:</p> <ul style="list-style-type: none"> • Enable (Aktivér) • One Time Enable (Aktivér en gang) • Disable (Deaktiver) <p>Standardindstilling: Enable (Aktivér)</p>
TPM Security (TPM-sikkerhed)	<p>Lader dig aktivere TPM (Trusted Platform Module) under POST.</p> <p>Standardindstilling: Deaktiveret</p>
Computrace	<p>Lader dig aktivere eller deaktivere den valgfrie Computrace-software.</p> <p>Indstillingerne er:</p> <ul style="list-style-type: none"> • Deactivate (Deaktiver) • Disable (Deaktiver) • Activate (Aktivér)
	<p> BEMÆRK: Indstillingerne Activate (Aktivér) og Disable (Deaktiver) aktiverer eller deaktiverer funktionen permanent og der tillades ikke yderligere ændringer</p>

Indstilling	Beskrivelse
	Standardindstilling: Deactivate (Deaktiver)
CPU XD-support (CPU XD-understøttelse)	Lader dig aktivere processorens tilstand Execute Disable (Udførelse af deaktivering). Standardindstilling: Enabled (Aktiveret)
Non-Admin Setup Changes (Ikke-administrator ændringer i installationsprogram)	Lader dig bestemme om ændringer i indstillinger i system setup (systeminstallation) er tilladt, når der er indstillet en administratoradgangskode. Hvis deaktiveret er indstillingen for installationsprogrammet låst af administratoradgangskoden. Standardindstilling: Deaktiveret
Password Configuration (Konfiguration af adgangskode)	Lader dig bestemme minimum og maksimum længden af administrator- og systemadgangskoder.
Admin Setup Lockout (Spærring af administrationsindstilling)	Lader dig forhindre brugere i at åbne Setup (Installation) når der er indstillet en administratoradgangskode. Standardindstilling: Deaktiveret

Performance (Ydelse)

Følgende tabel beskriver menuindstillingerne i menuen **Performance (Ydelse)**.

Indstilling	Beskrivelse
Multi Core Support (Multi Core-understøttelse)	Lader dig aktivere eller deaktivere multi-core-support for processoren. Indstillingerne er: <ul style="list-style-type: none"> • All (Alle) • 1 • 2 Standardindstilling: All (Alle)
Intel SpeedStep	Lader dig aktivere eller deaktivere Intel SpeedStep-funktionen. Standardindstilling: Enabled (Aktiveret)

Indstilling	Beskrivelse
C States Control	Lader dig aktivere eller deaktivere yderligere dvaletilstande for processoren. Standardindstilling: Indstillingerne C states (C-tilstande) , C3 , C6 , Enhanced C-states (Forbedrede C-tilstande) og C7 er valgt/aktiveret.
Limit CPUID (Begræns CPUID)	Lader dig begrænse den maksimale værdi processorens Standard CPUID Function (Standard CPUID-funktion) vil understøtte. Standardindstillinger: Enable CPUID Limit (Aktivér CPUID-grænse)
Intel TurboBoost	Lader dig aktivere eller deaktivere processorens TurboBoost-tilstand. Standardindstilling: Enabled (Aktiveret)
HyperThread Control (Styring af hypertrådning)	Lader dig aktivere eller deaktivere processorens HyperThreading (Hypertrådning). Standardindstilling: Enabled (Aktiveret)

Power Management (Strømstyring)

Følgende tabel beskriver menuindstillingerne i menuen **Power Management** (Strømstyring).

Indstilling	Beskrivelse
AC Behavior (Adfærd ved vekselstrøm)	Lader dig aktivere eller deaktivere om computeren automatisk skal tænde, når en vekselstrømsadapter tilsluttes. Standardindstilling: Deaktiveret
Auto On Time (Tænd automatisk efter klokkeslæt)	Lader dig indstille klokkeslæt hvor computeren skal tænde automatisk. Indstillingerne er: <ul style="list-style-type: none"> • Disabled (Deaktiveret) • Every Day (Hver dag) • Weekdays (Hverdage) Standardindstilling: Deaktiveret

Indstilling

USB Wake Support (USB-vække- understøttelse)

Beskrivelse

Lader dig aktivere at USB-enheder kan vække systemet fra Standby.

Standardindstilling: **Deaktiveret**



BEMÆRK: Denne funktion virker kun, når der er tilsluttet en vekselstrømsadapter. Hvis vekselstrømsadapteren fjernes under standby, vil system setup (systeminstallation) slukke strømmen til alle USB-porte for at spare batteristrøm.

Wireless Radio Control (Trådløs radiostyring)

Lader dig aktivere eller deaktivere funktionen der automatisk skifter fra kabelbaserede eller trådløse netværk uden at afhænge af en fysisk forbindelse.

Standardindstilling: Indstillingerne **Control WLAN radio (Styring af WLAN-radio)** og **Control WWAN radio (Styring af WWAN-radio)** er valgt.

Wake on LAN/WLAN (Aktivering ved LAN-/WLAN-signal)

Dette felt tillader computeren at starte op fra slukket tilstand når den udløses af et specielt LAN-signal eller fra Dvaletilstand når den udløses af et specielt trådløst LAN-signal. Aktivering fra standbytilstanden forbliver upåvirket af denne indstilling og skal aktiveres i operativsystemet. Funktionen virker kun når computeren er tilsluttet vekselstrømsstrøm.

- Deaktiveret – Tillader ikke, at computeren tændes, når den modtager signal om vækning fra LAN eller trådløst LAN.
- Kun LAN – Tillader, at computeren tændes, når den modtager særlige LAN-signaler.
- Kun WLAN – Tillader, at computeren tændes, når den modtager særlige WLAN-signaler.

Indstilling	Beskrivelse
	<ul style="list-style-type: none"> LAN eller WLAN – Tillader, at computeren tændes, når den modtager særlige LAN eller trådløse LAN-signaler. <p>Standardindstilling: Deaktiveret</p>
ExpressCharge	<p>Lader dig aktivere eller deaktivere ExpressCharge-funktionen. Indstillingerne er:</p> <ul style="list-style-type: none"> Standard ExpressCharge <p>Standardindstilling: ExpressCharge</p>

POST Behavior (POST-adfærd)

Følgende tabel beskriver menuindstillingerne i menuen **POST Behavior** (POST-adfærd).

Indstilling	Beskrivelse
Adapter Warnings (Adapteradvarsler)	<p>Lader dig aktivere eller deaktivere system setup (systeminstallation) (BIOS)-meddelelserne, når du bruger visse strømadaptere.</p> <p>Standardindstilling: Enable Adapter Warnings (Aktivér adapteradvarsler) er valgt.</p>
Tastatur (indbygget)	<p>Lader dig vælge en eller to metoder til at aktivere det numeriske tastatur, som er indbygget i det interne tastatur.</p> <ul style="list-style-type: none"> Kun Fn-tast Vha. Num Lk <p>Standardindstilling: Fn Key Only (Kun Fn-tast)</p>
Mouse/Touchpad (Mus/pegefelt)	<p>Lader dig definere hvordan systemet behandler input fra mus og pegefelt. Indstillingerne er:</p> <ul style="list-style-type: none"> Serial Mouse (Seriel mus)

Indstilling	Beskrivelse
Numlock Enable (Aktivér Numlock)	<ul style="list-style-type: none"> • PS2 Mouse (PS2 mus) • Touchpad/PS-2 Mouse (Pegefelt/PS-2-mus) <p>Standardindstilling: Touchpad/PS-2 Mous (Pegefelt/PS-2-mus)</p>
Fn Key Emulation (Fn-tasteemulering)	<p>Lader dig aktivere indstillingen Numlock, ved opstart af computeren.</p> <p>Standardindstilling: Enable Numlock (Aktivér Numlock) er valgt.</p> <p>Lader dig indstille hvor <Scroll Lock>-tasten anvendes til at simulere <Fn>-tastens funktion.</p> <p>Standardindstilling: Enable Fn Key Emulation (Aktivér Fn-tasteemulering) er valgt.</p>
POST Hotkeys (POST-genvejstaster)	<p>Lader dig aktivere logon-skærmens meddelelse, der viser kombinationen af tastaturtaster, til at åbne menupunkter i System Setup (Systeminstallation).</p> <p>Standardindstilling: Enable F12 Boot Option Menu (Aktivér F12 menupunktet Start) er valgt.</p>
Fastboot (Hurtig start)	<p>Lader dig indstille indstillingen at opstartsprocessen gøres hurtigere. Indstillingerne er:</p> <ul style="list-style-type: none"> • Minimal (Minimal) • Thorough (Grundig) • Auto <p>Standardindstilling: Thorough (Grundig)</p>

Virtualization Support (Virtualiseringsunderstøttelse)

Følgende tabel beskriver menuindstillingerne i menuen **Virtualization Support (Virtualiseringsunderstøttelse)**.

Indstilling	Beskrivelse
Virtualization (Virtualisering)	Lader dig aktivere eller deaktivere Intel Virtualization Technology (Intel-virtualiseringsteknologi). Standardindstilling: Enable Intel Virtualization Technology (Aktivér Intel-virtualiseringsteknologi) er valgt.
VT for Direct I/O (VT til direkte I/O)	Lader dig aktivere eller deaktivere Virtualization Technology for Direct I/O (Intel Virtualization-teknologi til direkte I/O). Standardindstilling: Disabled (Deaktiveret er valgt).
Trusted Execution	Denne indstilling specificerer, om en MVM (Measured Virtual Machine Monitor) kan anvende de yderligere hardwarekapabiliteter, som findes i Intel Trusted Execution Technology. TPM Virtualization Technology og Virtualization Technology for Direct I/O skal aktiveres før du kan bruge funktionerne. skal aktiveres før du kan anvende funktionerne. Standardindstilling: Disabled (Deaktiveret er valgt).

Trådløst


Følgende tabel beskriver menuindstillingerne i menuen **Wireless** (Trådløs).

Indstilling	Beskrivelse
Kontakt for trådløse forbindelser	Lader dig indstille trådløse enheder, der kan styres via en trådløs kontakt. Indstillingerne er: <ul style="list-style-type: none"> • WWAN (Trådløst wide area network (Wireless Wide Area Network – WWAN)) • WLAB • Bluetooth Standardindstilling: Alle indstillinger er valgt.

Indstilling	Beskrivelse
Wireless Device Enable (Aktivér trådløse enheder)	Lader dig aktivere eller deaktivere trådløse enheder Standardindstilling: Alle indstillinger er valgt.

Maintenance (Vedligeholdelse)

Følgende tabel beskriver menuindstillingerne i menuen **Maintenance** (Vedligeholdelse).





Indstilling	Beskrivelse
Service Tag (Servicekode)	Viser computerens servicekode.  BEMÆRK: Hvis der ikke er konfigureret en servicekode for systemet, vises dette skærmbillede automatisk, når du åbner System Setup (Systeminstallation). Du vil blive bedt om at indtaste servicekoden.
Asset Tag (Aktivkode)	Viser aktivkoden.

Systemlog (Systemlogfiler)

Følgende tabel beskriver menuindstillingerne i menuen **System Logs** (Systemlogfiler).

Indstilling	Beskrivelse
BIOS Events (BIOS-hændelser)	Lader dig se og rydde System Setup (Systeminstallation) (BIOS) POST-hændelser.
DellDiag Events (DellDiag-hændelser)	Lader dig se og rydde DellDiag-hændelser.
Thermal Events (Termiske hændelser)	Lader dig se og rydde termiske hændelser.
Power Events (Strømhændelser)	Lader dig se og rydde strømhændelser.

Statusindikatorer for enhed

-  Tændes, når du tænder computeren, og blinker, når computeren er i en strømstyringstilstand.
-  Lyser når computeren læser eller skriver data.
-  Lyser permanent eller blinker for at angive batteriets opladningsstatus.
-  Lyser når trådløst netværk er aktiveret.

Indikatorer for batteristatus

Hvis computeren er tilsluttet en stikkontakt, virker batteriindikatoren på følgende måde:

- **Skiftevis blinkende mørkegul og blå indikator** – Der er tilsluttet en ugyldig eller ikke-understøttet, ikke-Dell-vekselstrømsadapter til den bærbare pc.
- **Skiftevis blinkende mørkegul med konstant blå indikator** – Midlertidig batterifejl med vekselstrømsadapter til stede.
- **Konstant blinkende mørkegul indikator** – Alvorlig batterifejl med vekselstrømsadapter til stede.
- **Slukket indikator** – Batteri i fuld opladningstilstand med vekselstrømsadapter til stede.
- **Blå indikator tændt** – Batteri i opladningstilstand med vekselstrømsadapter til stede.

LED-fejlkoder

Nedenstående tabel viser mulige LED-koder, der kan vises når computeren ikke kan fuldføre den selvtest, der bliver udført ved start (Power on self test – POST).

Udseende	Beskrivelse	Næste trin
  		

Udseende			Beskrivelse	Næste trin
Blinkende	Konstant	Konstant	Microcontrolleren håndterer kontrol af systemet for processoren. Denne kode fortsætter, hvis der ikke registreres nogen processor.	Genmonter processoren.
Konstant	Blinkende	Konstant	Der er registreret hukommelse, men der er fejl på den.	<ol style="list-style-type: none"> 1. Sæt hukommelsesmodulerne på plads igen. 2. Hvis der er installeret to moduler, fjern et og test. Prøv det andet modul i det samme stik og test. Test det andet stik med begge moduler. 3. Genmonter hukommelsen. 4. Genmonter bundkortet.
Blinkende	Blinkende	Blinkende	Fejl på bundkort.	Genmonter bundkortet.
Blinkende	Blinkende	Konstant	Fejl på grafikkort	Genmonter bundkortet.
Blinkende	Blinkende	Slukket	Fejl på tastatur	<ol style="list-style-type: none"> 1. Sæt tastaturkablet på plads igen. 2. Genmonter tastaturet.
Blinkende	Slukket	Blinkende	Fejl på USB-controller	Frakobl USB-enheden (hvis der er nogen)
Konstant	Blinkende	Blinkende	Der er ikke installeret nogen SODIMM	<ol style="list-style-type: none"> 1. Installer understøttede hukommelsesmoduler. 2. Hvis der allerede er installeret hukommelse sættes modulerne

Udseende		Beskrivelse	Næste trin	
			<p>tilbage i hvert sit stik et ad gangen.</p> <ol style="list-style-type: none"> 3. Prøv hukommelse, som du ved virker, fra en anden computer eller udskift hukommelse. 4. Genmonter bundkortet. 	
Blinkende	Konstant	Blinkende	Fejl på skærmpanel	<ol style="list-style-type: none"> 1. Sæt skærmkablet i igen. 2. Genmonter skærmpanelet. 3. Genmonter skærm/bundkort.
Slukket	Blinkende	Blinkende	Fejl på modem	<ol style="list-style-type: none"> 1. Sæt modemmet i igen. 2. Udskift modemmet. 3. Genmonter bundkortet.

Kontakt Dell



BEMÆRK: Hvis du ikke har en aktiv internetforbindelse, kan du finde kontaktoplysninger på købskvitteringen, pakkeslippen, fakturaen eller i Dells produktkatalog.

Dell giver flere muligheder for online- og telefonbaseret support og service. Tilgængeligheden varierer for de enkelte lande og produkter, og nogle tjenester findes muligvis ikke i dit område. Sådan kontakter du Dell omkring salg, teknisk support eller kundeservice:

1. Besøg **support.dell.com**.
2. Vælg supportkategori.
3. Hvis du ikke er en kunde fra USA, så vælg din landekunde nederst på siden eller vælg **Alle** for at se flere valg.
4. Vælg det relevante service- eller supportlink alt afhængigt af, hvad du har brug for.